

Предупреждение

ПЕРЕД УСТАНОВКОЙ ВНИМАТЕЛЬНО ИЗУЧИТЕ ЭТУ ИНСТРУКЦИЮ. Данные изделия не должны эксплуатироваться в ином применении, кроме упомянутых здесь или в листах технических данных изделий, если компанией Peppers не заявлено письменно о пригодности изделия для такого применения. Peppers не может брать ответственности за какой бы то ни было вред, повреждение или иной косвенный ущерб, причиненный там, где изделия установлены или используются не в соответствии с этими инструкциями. Данный листок не предназначен для рекомендаций по выбору изделия. Дополнительные указания можно найти в перечисленных ниже стандартах и действующих нормах и правилах.

Краткое описание

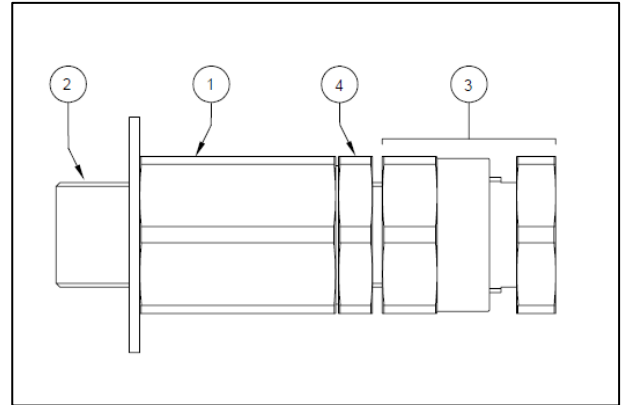
Поворотные адаптеры и переходники Peppers типа RA предназначены для применения в соответствующих взрывоопасных зонах помещений и наружных установок, а также в подземных выработках шахт и их наземных строений. Поворотные адаптеры и переходники применяются для облегчения установки вводного устройства в оболочку или корпус, а также могут использоваться в случае отличающейся резьбы вводов на оборудовании. При этом ими обеспечивается степень защиты от внешних воздействий до IP66 и IP68.

Монтаж

Все поворотные адаптеры и переходники Peppers должны устанавливаться с затяжкой, обеспечивающей поддержание соответствующей степени защиты IP установки. Дополнительные указания см. в документе Peppers ST0030, который можно найти на нашем веб-сайте. Обеспечение уплотнения стыка между оболочкой и кабельным вводом, достаточного для требуемого применения, является ответственностью монтажников / пользователей.

Поворотные адаптеры

- Изделие должно быть затянуто рукой, а затем надлежаще закреплено гаечным ключом ① с моментом затяжки в соответствии с данными, указанными в Таблице 1. Для резьбовых вводов: резьба ввода ② перед затяжкой должна быть завинчена полностью. Для применений в отверстиях с гарантированным зазором: изделие должно быть закреплено контргайкой и, если требуется, зубчатой шайбой.
- Вручную затяните соединяемое оборудование ③ на соединительной резьбе, и, поворачивая контргайку ④ гаечным ключом, затяните.
- Завершите монтаж проводки и убедитесь, что установка закреплена.



Поворотные адаптеры 90°

- Собирайте в обратном порядке. Вручную затяните соединяемое оборудование ① на соединительной резьбе и затяните гаечным ключом ②.
- Вверните изделие в оболочку ③. Изделие должно быть затянуто рукой и затем надлежаще затянуто гаечным ключом ④ с моментом затяжки в соответствии с данными, указанными в Таблице 1. Для резьбовых вводов: резьба ввода перед затяжкой должна быть завинчена полностью. Для применений в отверстиях с гарантированным зазором: изделие должно быть закреплено контргайкой и, если требуется, зубчатой шайбой.
- Выверните оборудование в требуемом направлении, завершите монтаж проводки и убедитесь, что установка закреплена.

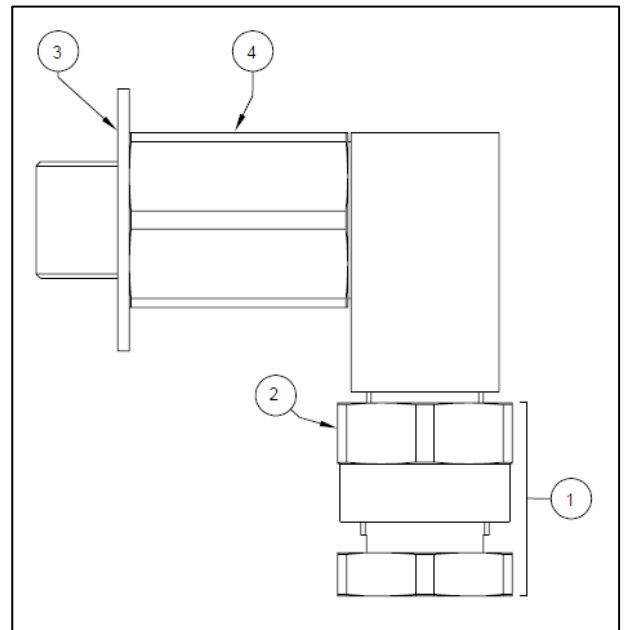


Таблица 1 – Моменты затяжки установки

Наружная метрическая резьба (и эквивалентные формы резьбы)	Момент затяжки (Нм)
M12, M16, M20	25
M25, M32	45
M40	50
M50	70
M63	110
M75	200
M80, M85, M90, M100	250

Поворотные адаптеры, переходники и муфты RAFF, RAMF, RAMM, RAFF90, RAMF90 и RAMM90 – ИНСТРУКЦИЯ ПО СБОРКЕ

Указания по монтажу

Пункт	Указание
1	BS/EN/IEC 60079-10 BS/EN/IEC 60079-14
2	Монтаж должен выполняться компетентным персоналом, квалифицированным в монтаже кабельных вводов.
3	Подробные сведения о применяемых к изделиям стандартах содержатся в сертификатах соответствия, которые доступны для загрузки с нашего веб-сайта.
4	НЕ ПРОВОДИТЬ МОНТАЖ ПОД НАПРЯЖЕНИЕМ.
5	Резьбовые отверстия: изделие может устанавливаться непосредственно в резьбовые вводные отверстия. Резьбовые вводы должны соответствовать применимым стандартам и иметь заходную фаску для обеспечения полного зацепления резьб. Недостаточность фаски может привести к проблемам с обеспечением степени защиты от внешних воздействий. В случае взрывонепроницаемых оболочек Ex db требуется, чтобы было задействовано не менее 5 полных витков резьбы. Любой используемый герметик для резьбы должен быть неотверждающимся. Изделия Peppers с конической резьбой, установленные в резьбовой ввод, были испытаны на обеспечение IP66 без дополнительного герметика, однако из-за отличий размерных допусков, сопровождающих использование конических резьб, если требуется степень защиты выше IP64, рекомендуется применять неотверждающийся герметик для резьбы.
6	Отверстия с гарантированным зазором: таковые не должны превышать номинальный диаметр наружной резьбы ввода более чем на 0.7 мм. Изделие должно быть закреплено контргайкой Peppers, а резьбы должны быть затянуты, чтобы установка была закреплена. Для поддержания степеней защиты IP следует использовать уплотнительную шайбу. Для дополнительной защиты установки следует использовать зубчатую шайбу.
7	Для поддержания степени защиты изделия, отверстие ввода в оболочку должно быть перпендикулярным к ее поверхности и поверхность должна быть достаточно плоской и жесткой, чтобы подпирать сборку и обеспечивать IP в месте соединения. Поверхность должна быть чистой и сухой. Резьба на изделии включает срез согласно общим приемам механической обработки и не будет иметь полного профиля по всей длине, и такие резьбы вводов должны иметь достаточную заходную фаску, чтобы обеспечивалось уплотнение. Дополнительные указания можно найти на веб-сайте Peppers. Обеспечение достаточного для требуемого применения уплотнения стыков и резьб между оболочкой оборудования, адаптером/переходником и кабельным вводом/вводным устройством, с использованием O-колец, уплотнительных шайб и/или герметика для резьбы, является ответственностью пользователя/монтажника. Любой используемый герметик для резьбы должен быть пригодным для эксплуатации в местах, находящихся во взрывоопасной зоне, подходить для диапазона температур в месте монтажа, не содержать испаряющегося растворителя и не мочь вызывать коррозию на резьбовом соединении при использовании для разнородных материалов.
8	Если требуется заземляющее соединение, следует использовать наконечник для заземления Peppers. Наконечники для заземления Peppers были испытаны независимо на соответствие значениям категории В по IEC 62444. Дополнительные указания можно найти на веб-сайте Peppers. Наконечники для заземления Peppers должны крепиться на наружной резьбе ввода или внутри, или снаружи оболочки. При креплении внутри, наконечник должен быть застопорен контргайкой Peppers и можно еще зубчатой шайбой Peppers.
9	Требования к оборудованию с ограниченным пропуском газов: Адаптеры и переходники с цилиндрической резьбой, оснащенные соответствующими уплотнительными кольцами, обеспечивают уплотнение с ограниченным пропуском газов. Адаптеры и переходники с конической или цилиндрической резьбой, установленные в нерезьбовые вводные отверстия, закрепленные контргайкой и оснащенные соответствующими уплотнительными кольцами, обеспечивают уплотнение с ограниченным пропуском газов.
10	Изделие не предназначено для демонтажа. После установки изделие подлежит профилактической проверке по IEC 60079-17.
11	Если требуется, для облегчения сборки и проверки может использоваться противозадирная смазка. Такая смазка должна соответствовать действующим нормам и правилам и использоваться с осторожностью, чтобы исключить контактирование смазки и уплотнениями изделия или взрывонепроницаемыми соединениями, которое может ухудшить эксплуатационные качества.

Обеспечиваемые изделием степени защиты от внешних воздействий

При монтаже в соответствии с этой инструкцией, адаптеры и переходники Peppers типа RA поддерживают указанные ниже степени защиты IP, изделия с IP68 испытаны с погружением на глубину 2 метра в течение 24 часов.

Тип наружной резьбы	Тип уплотнения	Степень защиты IP	Момент затяжки
Цилиндрическая	Без уплотнения	IP64	Затяжка ключом
Цилиндрическая	Уплотнительная шайба	IP66 / IP68	См. Таблицу 1
Коническая	Без уплотнения	IP66	Затяжка ключом
Коническая	Герметик для резьбы	IP66 / IP68	Затяжка ключом

Примечание: Моменты затяжки указаны для нейлоновых и волокнистых шайб, для других материалов см. на нашем веб-сайте.

Ограничения на использование

- Для каждого ввода разрешается использовать не более одного адаптера/переходника.
- Изделия разрешены для следующих диапазонов температур в месте их монтажа, в зависимости от уплотнения стыка:

Вид уплотнения	Диапазон температур
Без уплотнения	-60°C to +135°C
Шайба из волокна	-40°C to +95°C
Шайба из нейлона	-40°C to +135°C
Шайба из PTFE	-60°C to +135°C

Сертификаты соответствия

Соответствие	Номер сертификата	Вид / маркировка взрывозащиты
ATEX (2014/34/EU)	CML 19ATEX1330X / CML 21UKEX1026X	Ⓔ I M2 II 1D 2G Ex db I Mb / Ex db IIC Gb / Ex eb I Mb / Ex eb IIC Gb / Ex ta IIIC Da
UKCA (SI 2016 No. 1107)	CML 19ATEX4331X / CML 21UKEX4027X	Ⓔ II 3G Ex nR IIC Gc
IECEx	IECEx CML 19.0101X	Ex db I Mb / Ex db IIC Gb / Ex eb I Mb / Ex eb IIC Gb / Ex nR IIC Gc / Ex ta IIIC Da
EAC	ПРОММАШ ТЕСТ RU C-GV.АЖ58.В.05106	PB Ex db I Mb X / 1Ex db IIC Gb X / PB Ex eb I Mb X / 1Ex eb II Gb X / Ex ta IIIC Da X / 2Ex nR IIC Gc X

Расшифровка кодов исполнения

Коды исполнения, нанесенные снаружи на изделии, имеют следующие значения, тип и размер адаптера:

- RAFF-**aaa-bbb**, поворотного типа, с внутренней на внутреннюю резьбу, где **aaa** и **bbb** – соответствующие типы внутренней резьбы и размеры адаптера.
 RAMF-**aaa-bbb**, поворотного типа, с наружной на внутреннюю резьбу, где **aaa** и **bbb** – соответствующие типы наружной и внутренней резьбы и размеры адаптера.
 RAMM-**aaa-bbb**, поворотного типа, с наружной на наружную резьбу, где **aaa** и **bbb** – соответствующие типы наружной резьбы и размеры адаптера.
 RAFF90-**aaa-bbb**, поворотного типа, 90°, с внутренней на внутреннюю резьбу, где **aaa** и **bbb** – соответствующие типы внутренней резьбы и размеры адаптера.
 RAMF90-**aaa-bbb**, поворотного типа, 90°, с наружной на внутреннюю резьбу, где **aaa** и **bbb** – соответствующие типы наружной и внутренней резьбы и размеры адаптера.
 RAMM90-**aaa-bbb**, поворотного типа, 90°, с наружной на наружную резьбу, где **aaa** и **bbb** – соответствующие типы наружной резьбы и размеры адаптера.

Условия безопасного применения

- Эти адаптеры, переходники и колена изготавливаются с цилиндрическим соединением между корпусом ввода и резьбовой муфтой. Это соединение не подлежит ремонту.
- Эти адаптеры, переходники и колена не должны использоваться вне пределов температуры в условиях эксплуатации от -60°C до +135°C.
- Эти адаптеры, переходники и колена, при использовании в применениях, требующих оборудования группы I (в подземных выработках шахт и их наземных строений), должны монтироваться в месте с низким риском механического повреждения.